

CORPORATE IDENTITY MANUAL

pro Správu a údržbu silnic Jihomoravského kraje





základní logomanuál



Definice barev

Barvy jsou definovány v různých barevných systémech.

CMYK a PANTONE **pro tisk**

RGB pro **použití na obrazovce**



Hlavní
barva

CMYK
PANTONE
RGB

0/70/100/0
Orange 021 C
236/105/31



Doplňková
barva

CMYK
PANTONE
RGB

0/0/0/100
43/42/41



Doplňková
barva

CMYK
PANTONE
RGB

0/0/0/40
422 C
236/105/31

Použité písmo

Definice použitého
a doplňkového písma.

Lato Black

abcdefghijklmnopqrstuvwxyz
ABCDEFGHIJKLMNOPQRSTUVWXYZ

Microsofr PhagsPa

abcdefghijklmnopqrstuvwxyz
ABCDEFGHIJKLMNOPQRSTUVWXYZ

Ochranná zóna

Ochranná zóna je velikost plochy v bezprostřední blízkosti logotypu, do které by neměl zasahovat text ani jiné rušivé grafické prvky.

Tato zóna zaručuje čitelnost a dostatečnou působivost logotypu a **je odvozena od výšky písmene „S” ve slově Správa.**



Základní varianta

Pokud to technické podmínky umožňují, je třeba přednostně používat barevnou verzi.



barevná varianta



černobarevná varianta



Inverzní varianta

Inverzní varianta se používá v případech, kdy je podklad pro umístění loga příliš tmavý.

Přednostně se používá varianta s bílým logem a oranžovým pozadím.

V určitých případech je možné použít i bílou variantu. Například pokud je logo umístěno na fotografii na které by barevná varianta nebyla dostatečně kontrastní.



preferovaná barevná varianta



barevná varianta



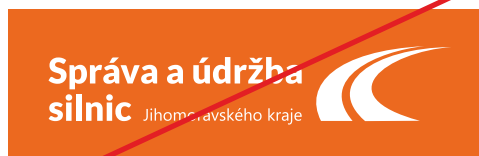
černobarevná varianta



Ukázky zakázaného použití

**Uvedené varianty nelze
v žádném případě použít.**

Bude-li zhotovitel trvat na
variantě, která je sporná, je
třeba nechat tuto variantu
nejprve schválit.

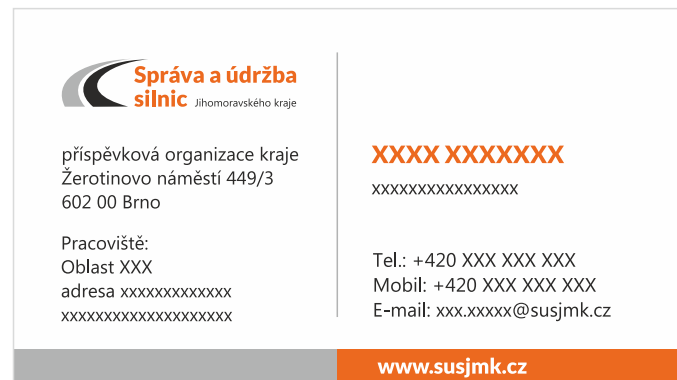


Vizitky organizace



Vizitky organizace

xxxx - označení
editovatelné části vizitek

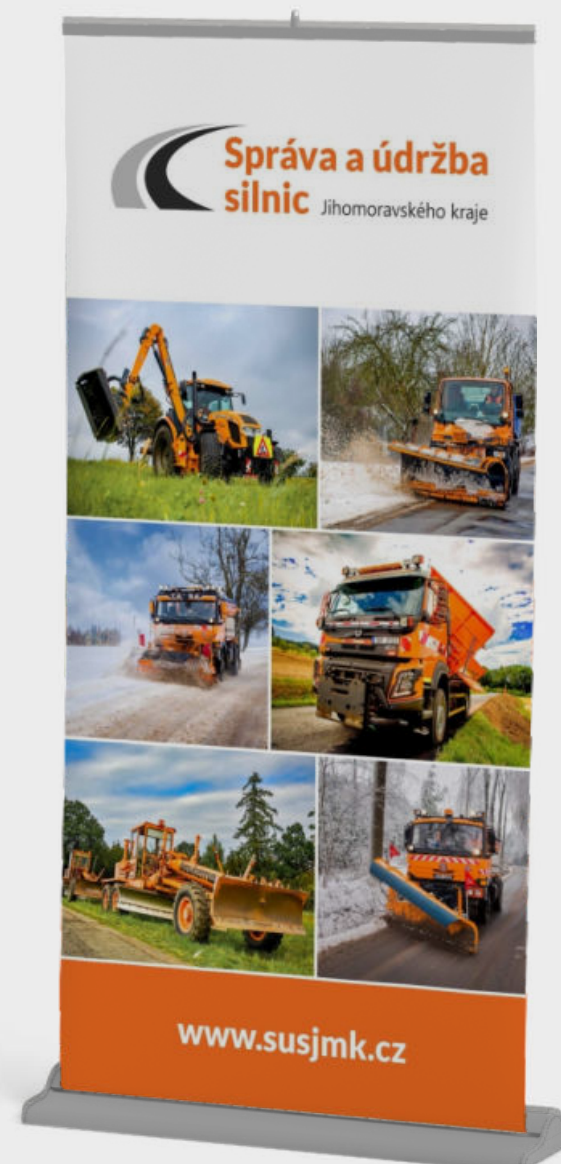


reklamní předměty

reklamní propisky



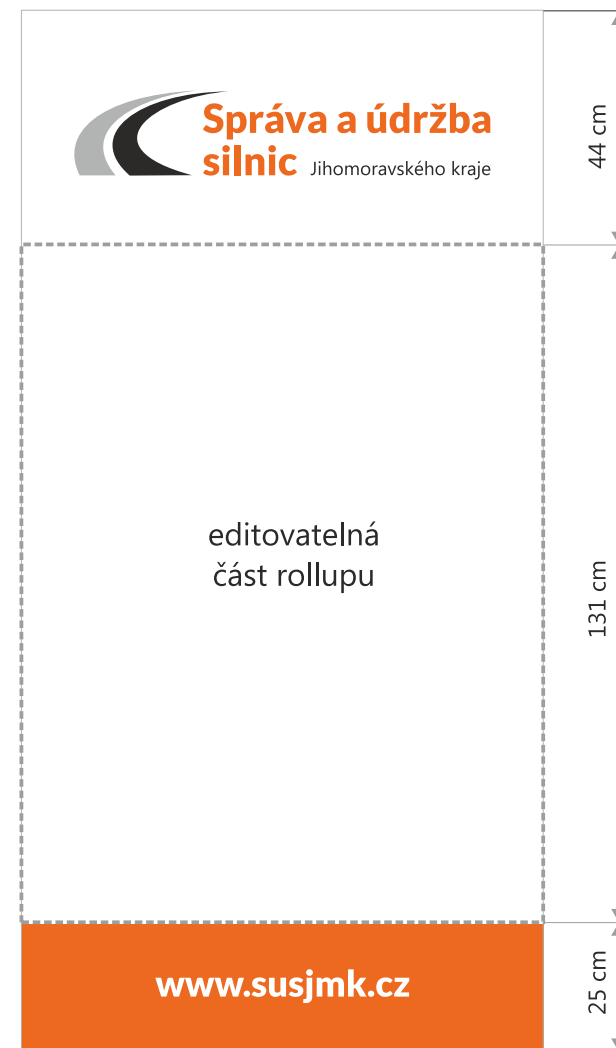
rollup organizace



rollup organizace

rozměr 100x200cm

jednotlivé fotografie v koláži
vždy odděleny bílou linkou



hlavičkový papír

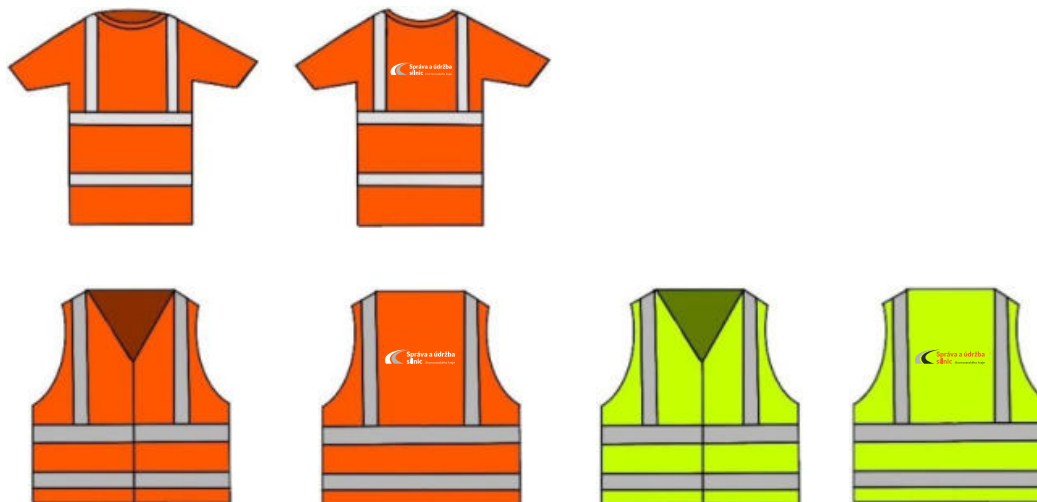


pracovní oděvy

A – technici – pracovní oděv letní období

Oděv tvoří fluorescenční oranžová (případně fluorescenční žlutá) polokošile nebo vesta. Na polokošili a vestě jsou dva retroreflexní pásy kolem trupu a dva pásy přes ramena. Polokošile a výstražná vesta musí být dle ČSN EN ISO 20471.

Logo SÚS JMK umístěno na zádech bundy.



A – technici – pracovní oděv zimní období

Oděv tvoří fluorescenční oranžová zimní bunda s dlouhými rukávy. Na bundě jsou dva retroreflexní pásy na rukávech, dva kolem trupu a dva pásy přes ramena. Zimní bunda musí dle ČSN EN ISO 20471.

Logo SÚS JMK umístěno na zádech bundy.



zimní bunda – 3 kombinace

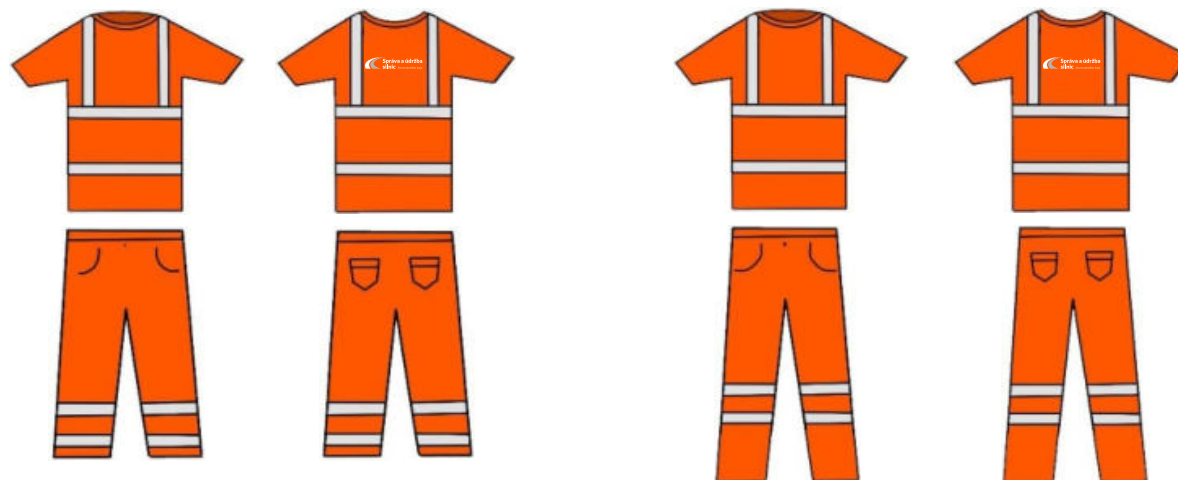


pracovní oděvy

B- dělníci - pracovní oděv letní období - varianta 1

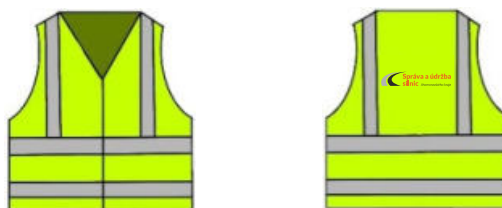
Při velmi teplém počasí lze použít variantu letního oděvu. Oděv se vždy skládá z kalhot a polokošile. Je umožněno použití i krátkých kalhot (kraťasy). Barva kalhot a polokošile je fluorescenční oranžová. Dlouhé kalhoty a kraťasy mají ve dvou místech pod kolenem reflexní pásy dle ČSN EN ISO 20471.

Logo SÚS JMK umístěno na zádech polokošile.



Zaměstnanci zajišťující řízení provozu na komunikaci mají oděv doplněn o výstražnou vestu - barva fluorescenční žlutá.

Logo SÚS JMK umístěno na zádech.



pracovní oděvy

B- dělníci - pracovní oděv letní období - varianta 2

Při velmi teplém počasí lze použít variantu letního oděvu. Oděv se vždy skládá z kalhot, trička a vesty. Je umožněno použití i krátkých kalhot (kraťasy). Barva kalhot, trička a vesty je fluorescenční oranžová. Dlouhé kalhoty a kraťasy mají ve dvou místech pod kolenem retroreflexní pásy, vesta má dva retroreflexní pásy kolem trupu a dva pásy přes ramena dle ČSN EN ISO 20471.

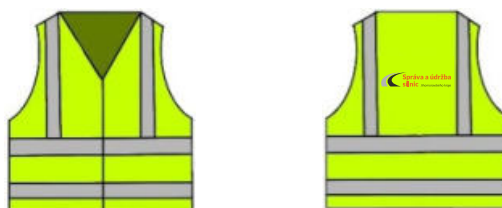
Nesmí být použity pouze kalhoty (kraťasy), pouze tričko.

Logo SÚS JMK umístěno na přední levé straně a na zádech trička.



Zaměstnanci zajišťující řízení provozu na komunikaci mají oděv doplněn o výstražnou vestu - barva fluorescenční žlutá.

Logo SÚS JMK umístěno na zádech.



pracovní oděvy

B- dělníci – pracovní oděv letní období
– varianta 3

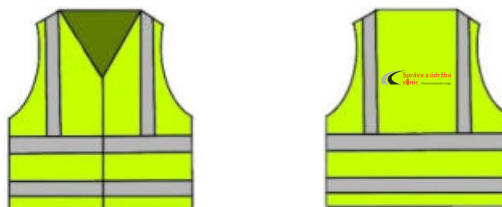
Oděv se vždy skládá z kalhot (kalhoty s náprsníkem) a blůzy.
Barva kalhot a blůzy je fluorescenční oranžová.
Dlouhé kalhoty mají ve dvou místech pod kolenem dva retroreflexní pásy, kalhoty s náprsníkem mají ve dvou místech pod kolenem dva retroreflexní pásy a jeden pás v oblasti pasu, blůza má dva retroreflexní pásy kolem trupu a dva pásy přes ramena dle ČSN EN ISO 20471.

Logo SÚS JMK umístěno na zádech blůzy
a na přední straně kalhot nad kapsou.



Zaměstnanci zajišťující řízení provozu na komunikaci
mají oděv doplněn o výstražnou vestu
– barva fluorescenční žlutá.

Logo SÚS JMK umístěno na zádech.



pracovní oděvy

B- dělníci - pracovní oděv letní období
- varianta 4

Pracovní oděv při provádění emulzních
vysprávek - trysková metoda:

- pracovní kalhoty (dlouhé nebo s náprsníkem)
- pracovní tričko + vesta
- reflexní polokošile
- návleky na nohavice
- **nesmí být použity krátké kalhoty (kraťasy)**
- **nesmí být pouze pracovní tričko bez výstražné vesty**



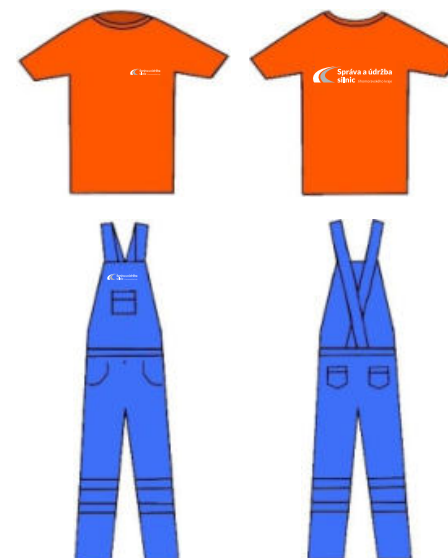
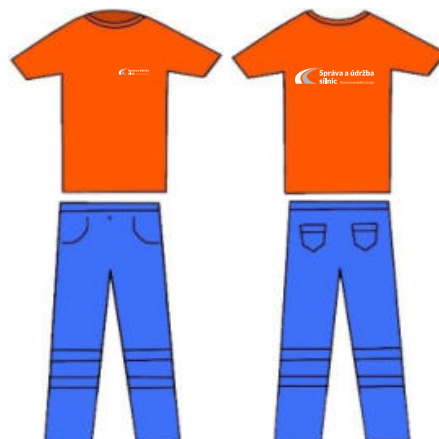
pracovní oděvy

D – pracovníci dílen

Oděv se vždy skládá z kalhot (kalhoty s náprsníkem), trička a blůzy. Barva kalhot a blůzy je modrá, tričko má barvu oranžovou.

Logo SÚS JMK umístěno na přední levé straně a na zádech trička.

Logo SÚS JMK umístěno na zádech trička a na přední straně kalhot nad kapsou.



V případě zajištění prací na komunikaci musí být oděv doplněn o výstražnou vestu – barva fluorescenční oranžová. Logo SÚS JMK umístěno na zádech.

V zimním období oděv doplněn o zimní bundu (3 kombinace) – musí být použita při práci na komunikaci.

Další prvky CIM

- Vzor prezentace ve formátu Microsoft PowerPoint - v příloze CIM ve složce "prezentace - PowerPoint"
- Vzor hlavičkového papíru ve formátu Microsoft Word v pěti variantách pro ředitelství a jednotlivé oblasti - v příloze CIM ve složce "hlavičkový papír - word"
- Vzor podpisu do emailu s popisem nastavení pro Microsoft Outlook - ve složce "podpis - Outlook"